

Bemutató jegyzőkönyv



Cég Kucsá-Ker Kft. Mérést végezte:
Kovács Balázs

Készülék testo 880-1 Gyártási szám: 1691207

Megbízó Teszt Elek
Felmérő utca 12.

Megbízás Ebben a jegyzőkönyvben mutatjuk be hogy a mérés után milyen jegyzőkönyvet kap az ügyfél.
Egyszerűsített vizsgálat az EN 13187 szerint hőkamerával került elvégzésre.

Bemutató jegyzőkönyv

Épület leírása:

Szerkezet:

Környezet:

Időjárási körlmények:

Beltéri hőmérséklet	
Levegő-hőmérséklet különbsége a lehatárolt terület belső és külső tere között	
Légnyomás-különbség szélárnyékos és szembeszél-oldal között	
További tényezők	

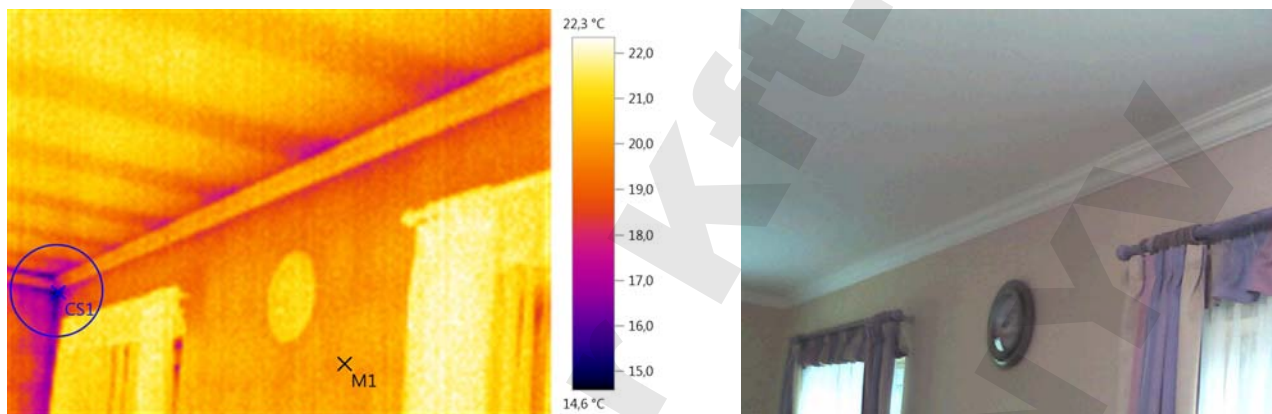
Eltérés a megadott mérési szabányoktól:

Bemutató jegyzőkönyv

Fájl:
IV_00187.BMT

Dátum:
2009.12.23

Óra:
8:47:10



Képparaméterek:
Emissziós tényező: 0,95
Refl. Hőm. [°C]: 20,0

Képjelölések:

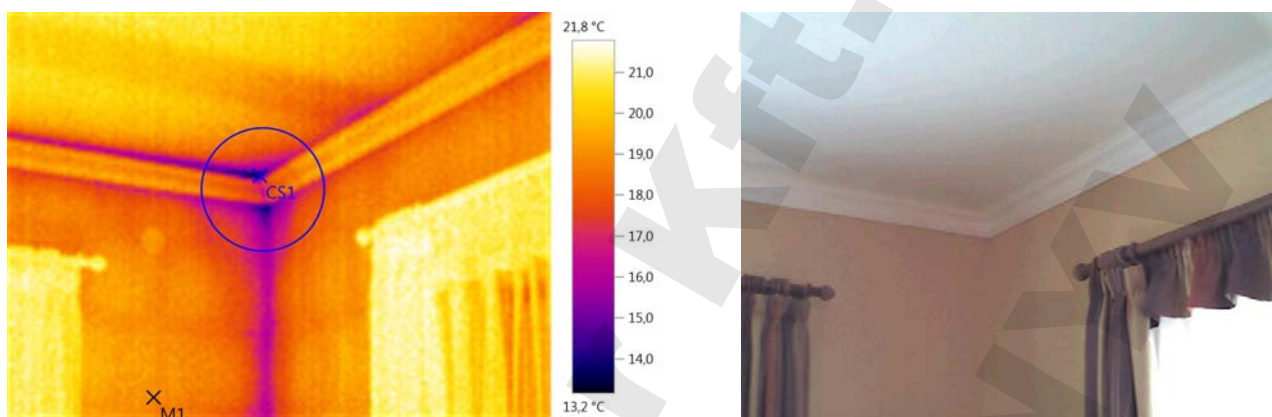
Mért objektum	Hőm. [°C]	Kiadva	Refl. Hőm. [°C]	Megjegyzések
Mérési pont 1	20,2	0,95	20,0	-
Hidegpont 1	14,6	0,95	20,0	-

Bemutató jegyzőkönyv

Fájl:
IV_00188.BMT

Dátum:
2009.12.23

Óra:
8:47:40



Képparaméterek:
Emissziós tényező: 0,95
Refl. Hőm. [°C]: 20,0

Képjelölések:

Mért objektum	Hőm. [°C]	Kiadva	Refl. Hőm. [°C]	Megjegyzések
Mérési pont 1	19,1	0,95	20,0	-
Hidegpont 1	13,2	0,95	20,0	-

Megjegyzések:

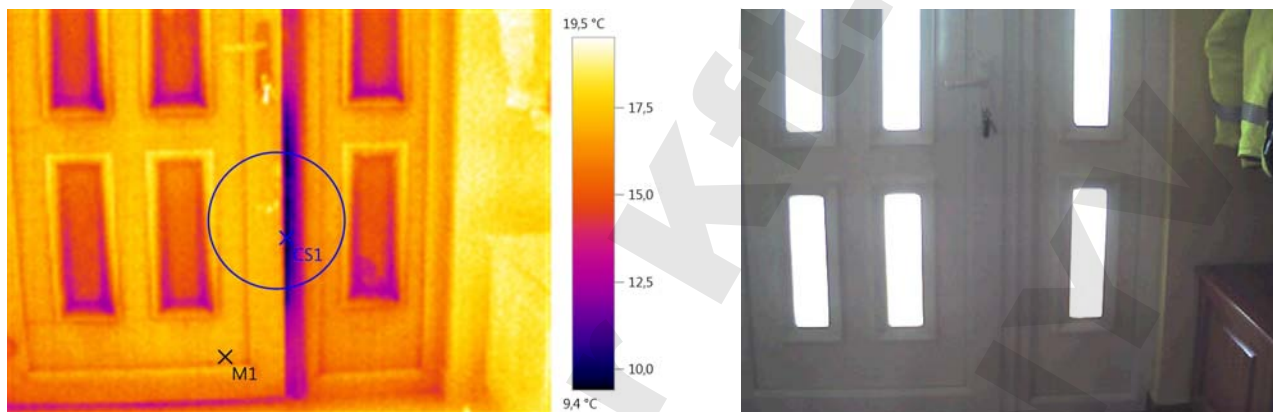
21,3 c fok és 59,7 % páratartalom esetén itt páralecsapódás, penészedés várható. A helyi magasabb páratalmat az alul elhelyezett nyitott tetejű akvárium okozza, így folyamatos a penészedés.

Bemutató jegyzőkönyv

Fájl:
IV_00200.BMT

Dátum:
2009.12.23

Óra:
8:56:16



Képparaméterek:
Emissziós tényező: 0,95
Refl. Hőm. [°C]: 20,0

Képjelölések:

Mért objektum	Hőm. [°C]	Kiadva	Refl. Hőm. [°C]	Megjegyzések
Mérési pont 1	16,9	0,95	20,0	-
Hidegpont 1	9,4	0,95	20,0	-

Megjegyzések:

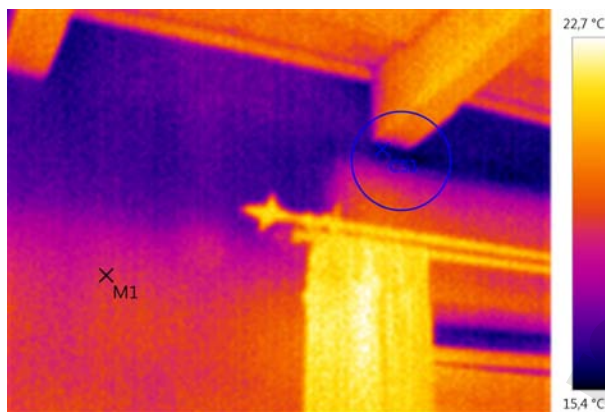
Rosszul záródó ajtó, javaslom a beállítását.

Bemutató jegyzőkönyv

Fájl:
IV_00301.BMT

Dátum:
2009.12.23

Óra:
11:07:15



Képparaméterek:

Emissziós tényező: 0,95

Refl. Hőm. [°C]: 20,0

Képjelölések:

Mért objektum	Hőm. [°C]	Kiadva	Refl. Hőm. [°C]	Megjegyzések
Mérési pont 1	18,6	0,95	20,0	-
Hidegpont 1	15,5	0,95	20,0	-

Megjegyzések:

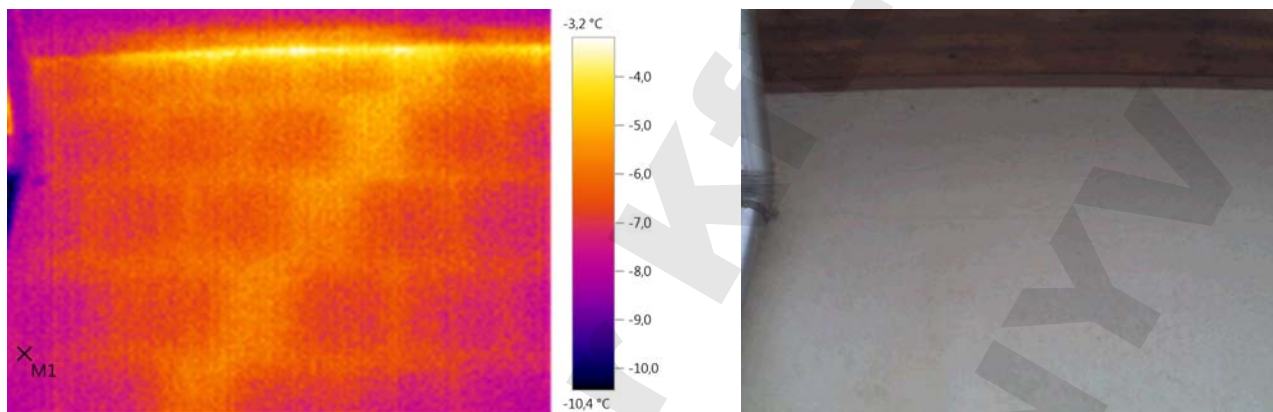
A vasbeton koszorú nincs szigetelve.

Bemutató jegyzőkönyv

Fájl:
IV_00379.BMT

Dátum:
2010.01.05

Óra:
7:50:04



Képparaméterek:
Emissziós tényező: 0,95
Refl. Hőm. [°C]: 20,0

Képjelölések:

Mért objektum	Hőm. [°C]	Kiadva	Refl. Hőm. [°C]	Megjegyzések
Mérési pont 1	-7,4	0,95	20,0	-

Megjegyzések:

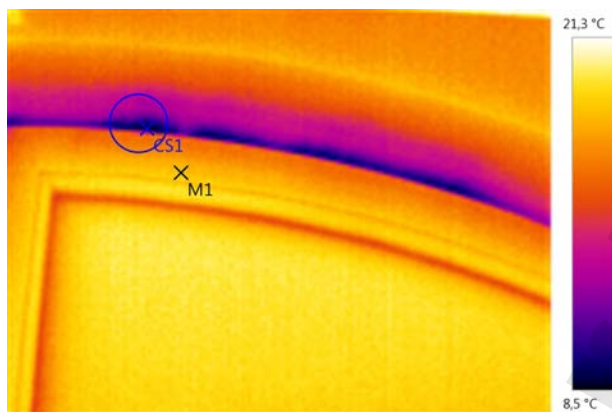
a falazatban a vágott téglát habarccsal egészítették ki.

Bemutató jegyzőkönyv

Fájl:
IV_00512.BMT

Dátum:
2010.01.18

Óra:
14:29:38



Képparaméterek:

Emissziós tényező: 0,95

Refl. Hőm. [°C]: 20,0

Képjelölések:

Mért objektum	Hőm. [°C]	Kiadva	Refl. Hőm. [°C]	Megjegyzések
Mérési pont 1	18,7	0,95	20,0	-
Hidegpont 1	8,5	0,95	20,0	-

Megjegyzések:

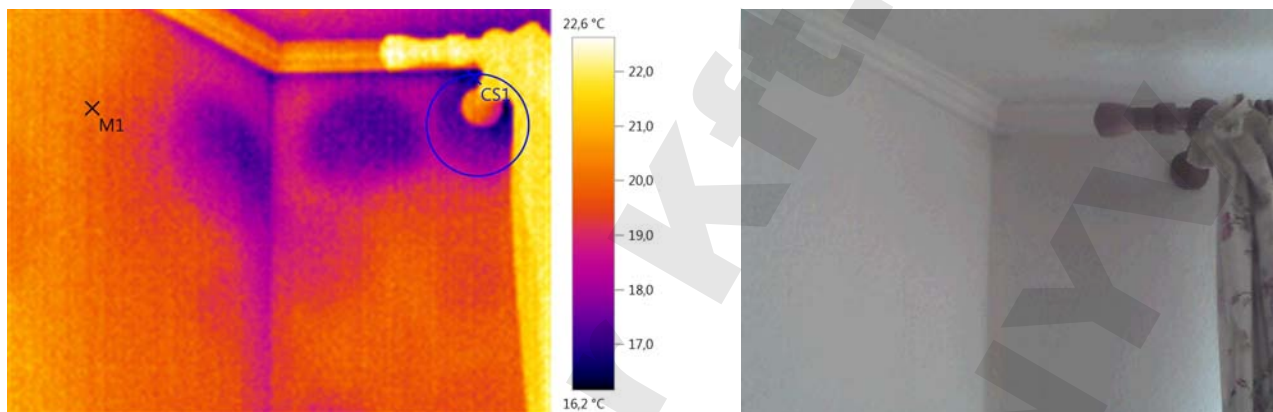
Záródási hiba, javaslom az ablak beállítását.

Bemutató jegyzőkönyv

Fájl:
IV_01079.BMT

Dátum:
2010.03.10

Óra:
7:05:45



Képparaméterek:
Emissziós tényező: 0,95
Refl. Hőm. [°C]: 20,0

Képjelölések:

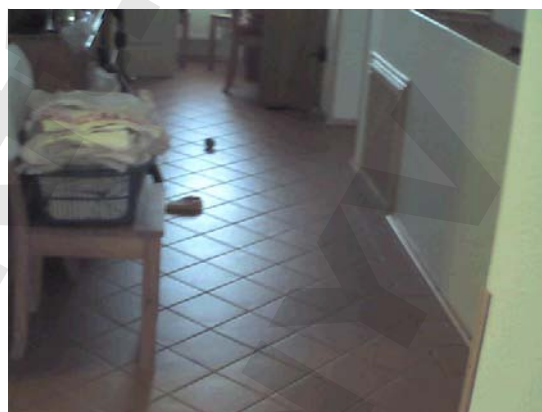
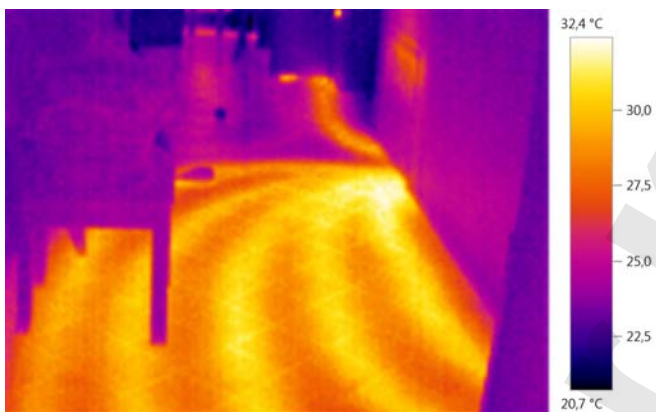
Mért objektum	Hőm. [°C]	Kiadva	Refl. Hőm. [°C]	Megjegyzések
Mérési pont 1	19,8	0,95	20,0	Fal hőm
Hidegpont 1	16,2	0,95	20,0	A gk réteg mögött mozog a "hideg" levegő. Rossz nyílászáró illesztés miatt.

Bemutató jegyzőkönyv

Fájl:
IV_01085.BMT

Dátum:
2010.03.10

Óra:
7:08:00



Képparaméterek:
Emissziós tényező: 0,95
Refl. Hőm. [°C]: 20,0

Megjegyzések:

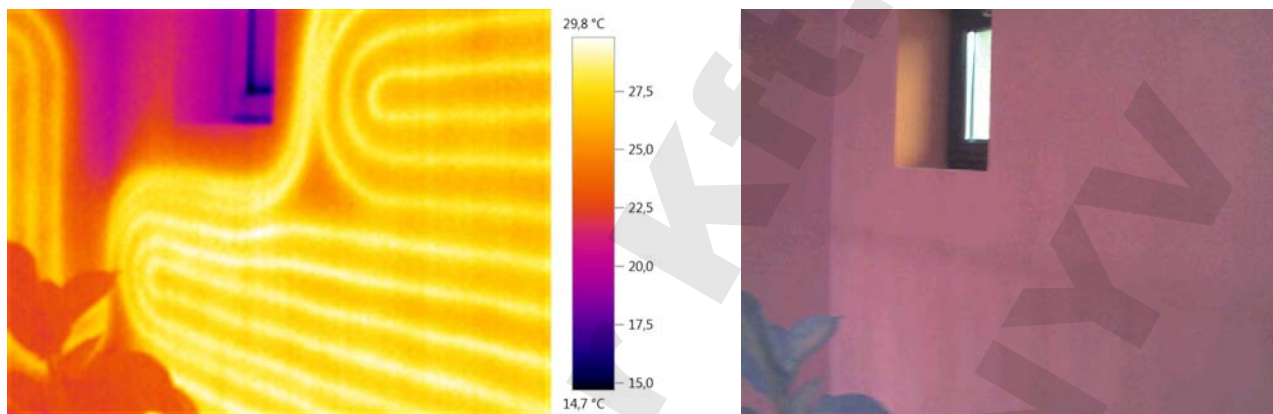
A padlófűtési csövek nyomvonalja jól kivehető.

Bemutató jegyzőkönyv

Fájl:
IV_00141.BMT

Dátum:
2005.02.21

Óra:
1:04:49



Képparaméterek:
Emissziós tényező: 0,95
Refl. Hőm. [°C]: 20,0

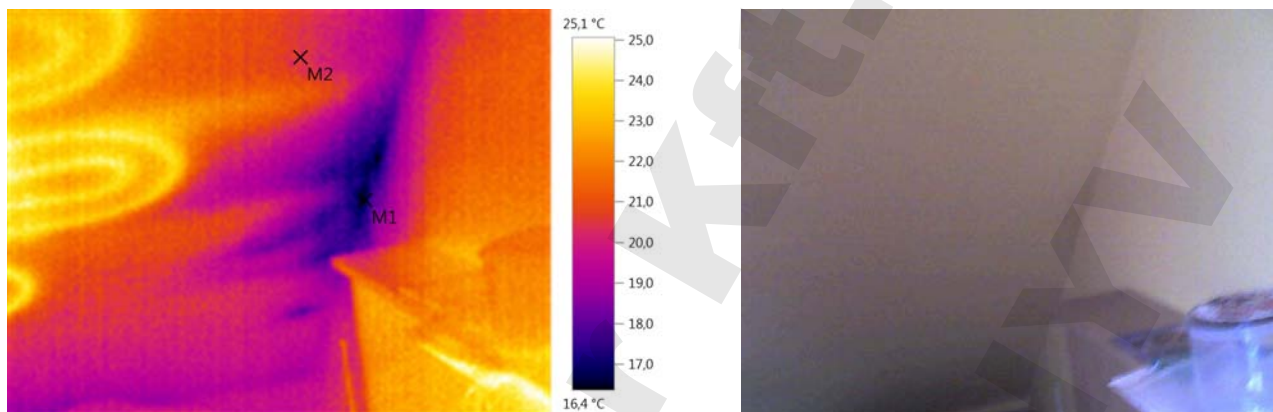
Megjegyzések:
A falfűtési csövek jól láthatóak.

Bemutató jegyzőkönyv

Fájl:
IV_00142.BMT

Dátum:
2005.02.21

Óra:
1:06:02



Képparaméterek:
Emissziós tényező: 0,95
Refl. Hőm. [°C]: 20,0

Képjelölések:

Mért objektum	Hőm. [°C]	Kiadva	Refl. Hőm. [°C]	Megjegyzések
Mérési pont 1	16,5	0,95	20,0	-
Mérési pont 2	20,5	0,95	20,0	-

Megjegyzések:

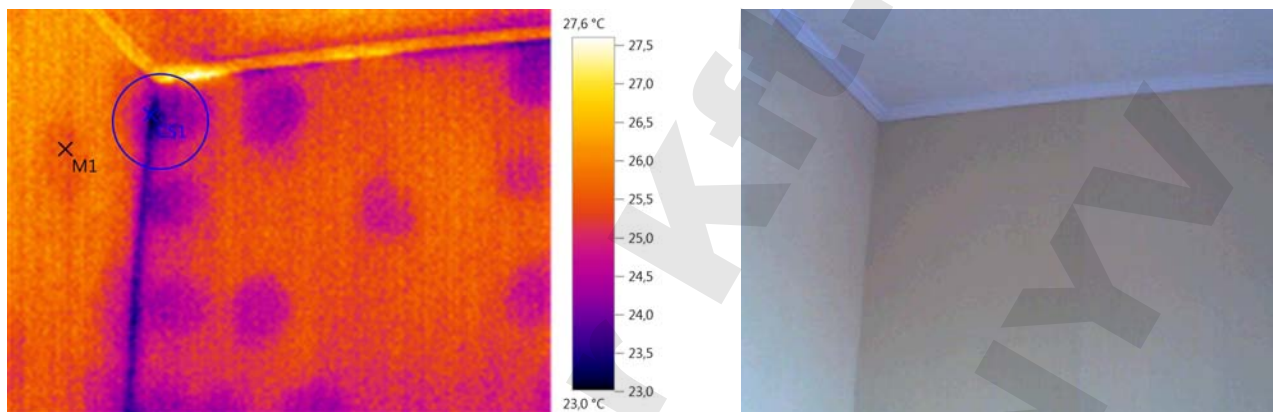
A falfűtési csövek jól kivehetőek. A sarokban a hőszigetelés hibás (mivel a tető síkjában van a sarok vonala, így valószínű hogy a szálal hőszigetelő anyag elmuzdult, vagy átnedvesedett).

Bemutató jegyzőkönyv

Fájl:
IV_01838.BMT

Dátum:
2010.12.10

Óra:
14:04:35



Képparaméterek:
Emissziós tényező: 0,95
Refl. Hőm. [°C]: 20,0

Képjelölések:

Mért objektum	Hőm. [°C]	Kiadva	Refl. Hőm. [°C]	Megjegyzések
Mérési pont 1	25,6	0,95	20,0	-
Hidegpont 1	23,0	0,95	20,0	-

Megjegyzések:

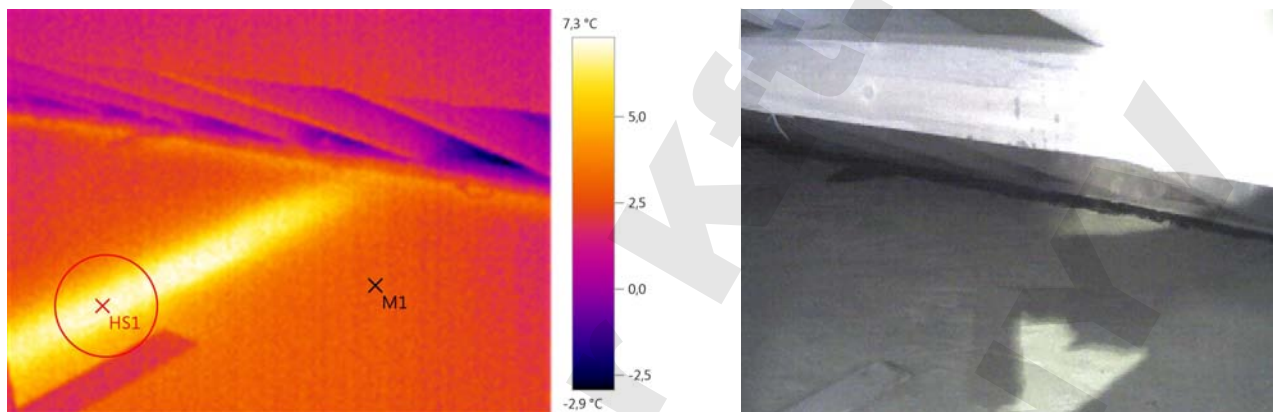
Gipszkaron ragasztási tapszok helye

Bemutató jegyzőkönyv

Fájl:
IV_01787.BMT

Dátum:
2010.12.03

Óra:
10:07:55



Képparaméterek:

Emissziós tényező: 0,95

Refl. Hőm. [°C]: 20,0

Képjelölések:

Mért objektum	Hőm. [°C]	Kiadva	Refl. Hőm. [°C]	Megjegyzések
Mérési pont 1	3,0	0,95	20,0	-
Melegpont 1	7,3	0,95	20,0	-

Megjegyzések:

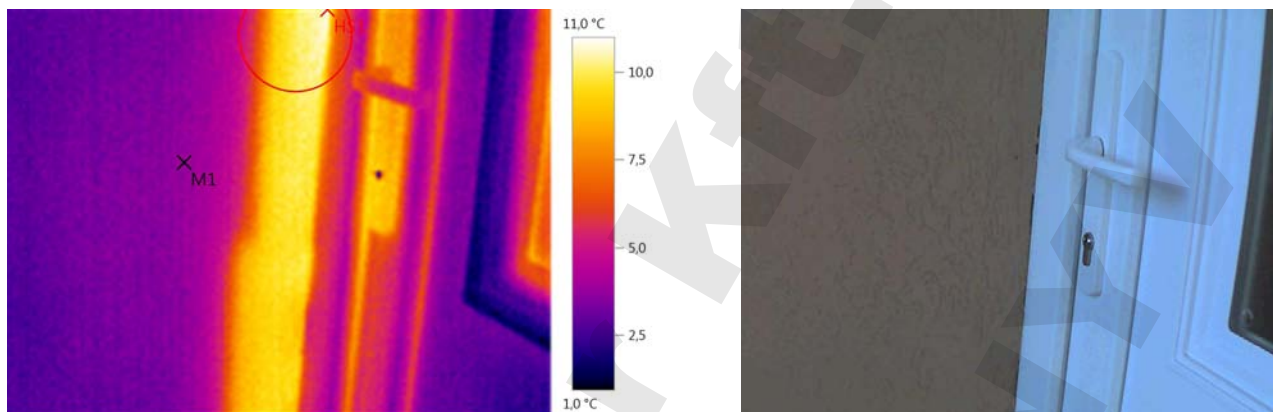
A belső válaszfal teteje nincs hőhídmentesítve.

Bemutató jegyzőkönyv

Fájl:
IV_01905.BMT

Dátum:
2010.12.10

Óra:
14:34:58



Képparaméterek:
Emissziós tényező: 0,95
Refl. Hőm. [°C]: 20,0

Képjelölések:

Mért objektum	Hőm. [°C]	Kiadva	Refl. Hőm. [°C]	Megjegyzések
Mérési pont 1	3,5	0,95	20,0	-
Melegpont 1	11,0	0,95	20,0	-

Megjegyzések:

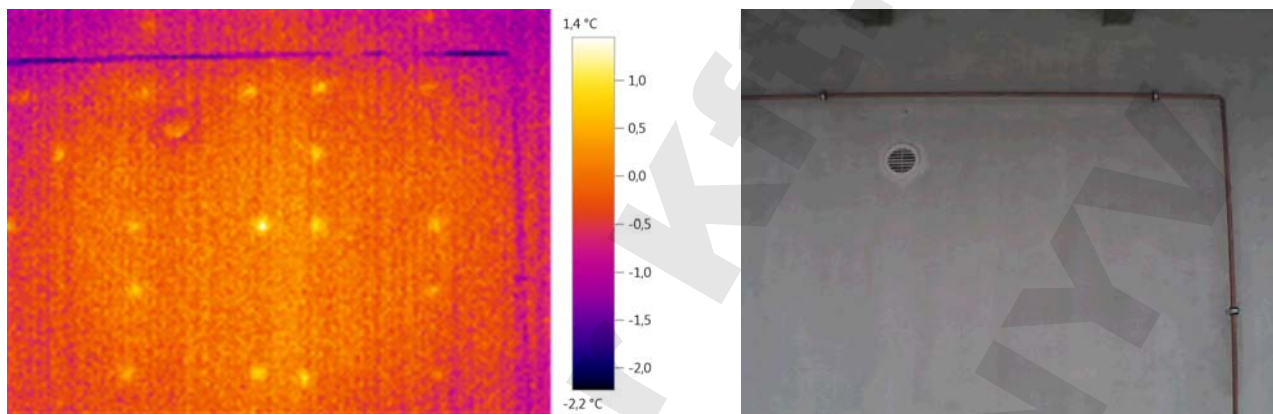
A csomópont hibás,A homlokzati hőszigetelés nem zár rá az atóra.

Bemutató jegyzőkönyv

Fájl:
 IV_00228.BMT

Dátum:
 2009.12.23

Óra:
 9:34:17



Képparaméterek:
Emissziós tényező: 0,95
Refl. Hőm. [°C]: 20,0

Megjegyzések:

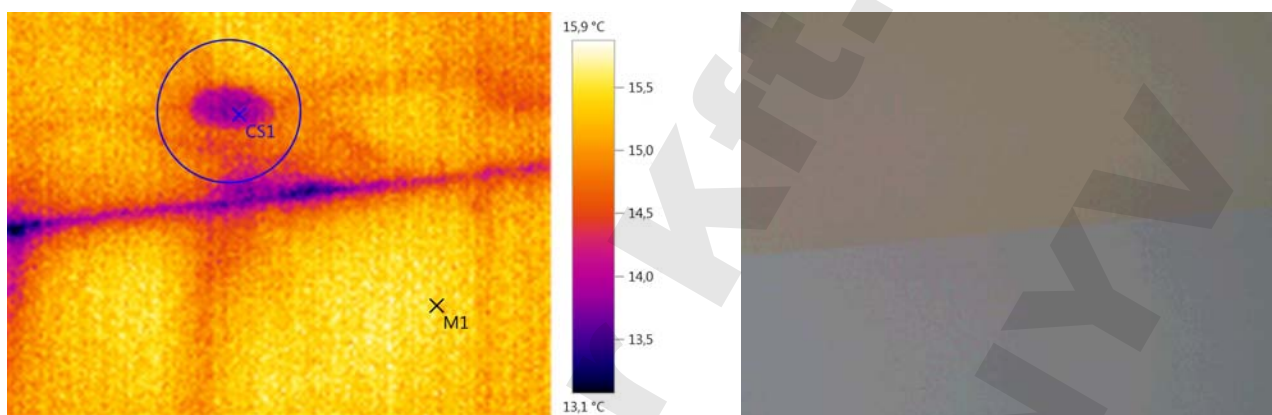
A homlokzati rendszer rögzítésére használt dübelek nem a technológiai előírásnak megfelelően lettek beszerelve. (fém dübel esetén a szigetelőbe kell süllyeszteni és a kivágott pogácsával vissza szigetelni)

Bemutató jegyzőkönyv

Fájl:
IV_00253.BMT

Dátum:
2009.12.23

Óra:
9:52:29



Képparaméterek:
Emissziós tényező: 0,95
Refl. Hőm. [°C]: 20,0

Képjelölések:

Mért objektum	Hőm. [°C]	Kiadva	Refl. Hőm. [°C]	Megjegyzések
Mérési pont 1	15,2	0,95	20,0	-
Hidegpont 1	13,6	0,95	20,0	-

Megjegyzések:

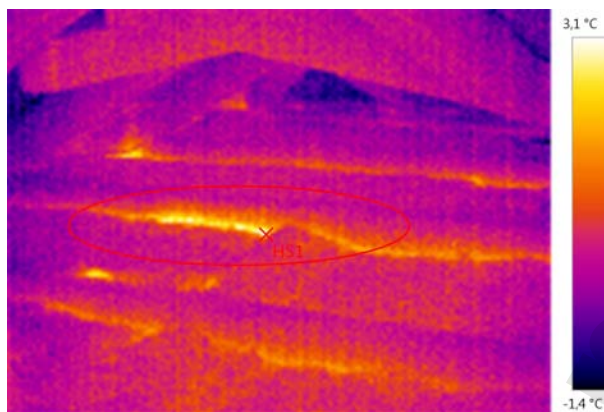
A szobában víz!! A gipszkarton mennyezet tetején beázás nyomai láthatóak.

Bemutató jegyzőkönyv

Fájl:
IV_00268.BMT

Dátum:
2009.12.23

Óra:
10:02:14



Képparaméterek:
Emissziós tényező: 0,95
Refl. Hőm. [°C]: 20,0

Képjelölések:

Mért objektum	Hőm. [°C]	Kiadva	Refl. Hőm. [°C]	Megjegyzések
Melegpont 1	3,1	0,95	20,0	-

Megjegyzések:

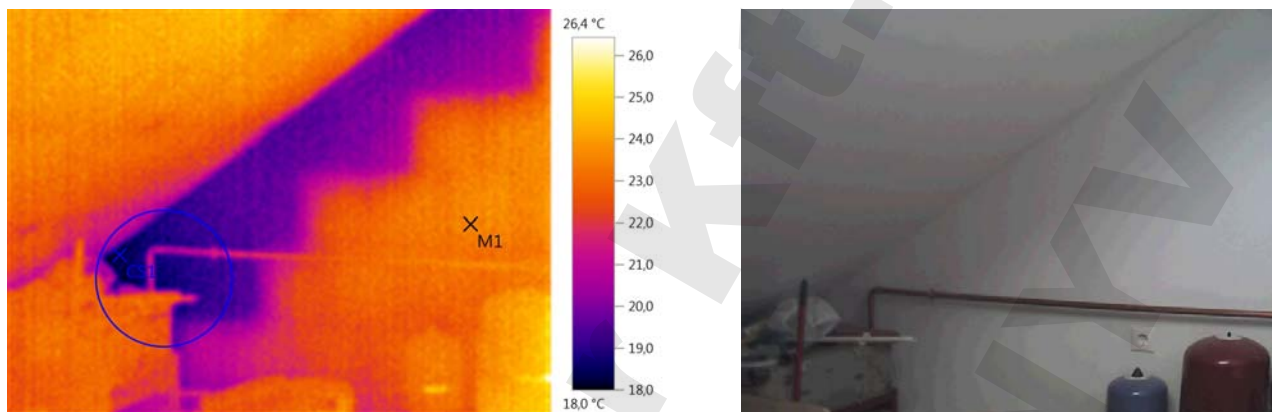
A födém szigetelése hézagos. Javasolom hogy a kétrétegű szigetelést, hossz és keresztirányban is fektessék, így elkerülhetőek a hézagok.

Bemutató jegyzőkönyv

Fájl:
IV_01447.BMT

Dátum:
2010.03.17

Óra:
7:30:54



Képparaméterek:
Emissziós tényező: 0,95
Refl. Hőm. [°C]: 20,0

Képjelölések:

Mért objektum	Hőm. [°C]	Kiadva	Refl. Hőm. [°C]	Megjegyzések
Mérési pont 1	23,7	0,95	20,0	ref
Hidegpont 1	18,0	0,95	20,0	-

Megjegyzések:

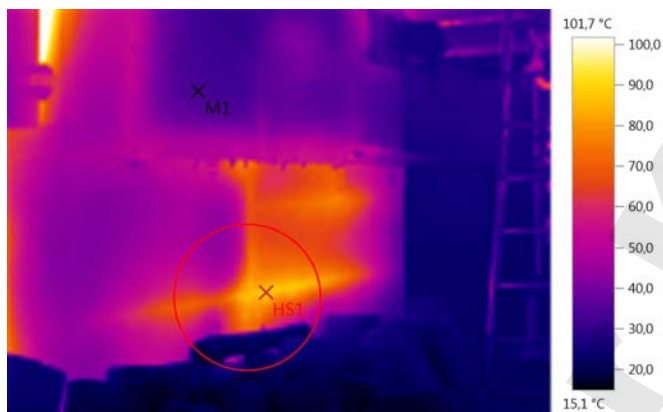
A tűzfal tetejére betonozott rész, nincs megfelelően hőszigetelve

Bemutató jegyzőkönyv

Fájl:
IV_01245.BMT

Dátum:
2010.03.11

Óra:
10:55:33



Képparaméterek:
Emissziós tényező: 0,95
Refl. Hőm. [°C]: 20,0

Képjelölések:

Mért objektum	Hőm. [°C]	Kiadva	Refl. Hőm. [°C]	Megjegyzések
Mérési pont 1	33,7	0,95	20,0	-
Melegpont 1	87,7	0,95	20,0	-

Megjegyzések:

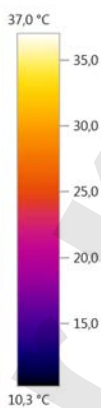
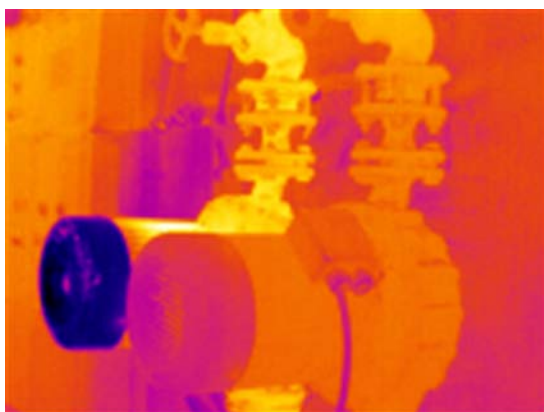
A kazánban a belseje javításra szurul. (átégett a szigetelés)

Bemutató jegyzőkönyv

Fájl:
 IV_01254.BMT

Dátum:
 2010.03.11

Óra:
 11:29:06



Képparaméterek:
Emissziós tényező: 0,95
Refl. Hőm. [°C]: 20,0

Megjegyzések:
 Csak a baloldali szivattyú működik.

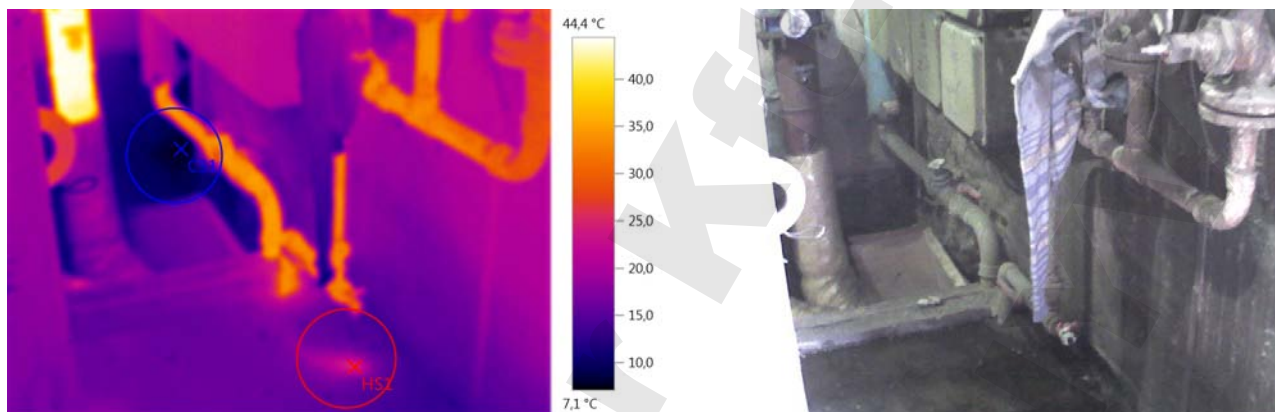
Kucsá-Ker Kft
 MINITÁ
 JEGYZŐKÖNYV

Bemutató jegyzőkönyv

Fájl:
IV_01255.BMT

Dátum:
2010.03.11

Óra:
11:29:33



Képparaméterek:
Emissziós tényező: 0,95
Refl. Hőm. [°C]: 20,0

Képjelölések:

Mért objektum	Hőm. [°C]	Kiadva	Refl. Hőm. [°C]	Megjegyzések
Hidegpont 1	7,1	0,95	20,0	beázás helye
Melegpont 1	24,9	0,95	20,0	folyik a rendszerből a fűtési víz

Megjegyzések:

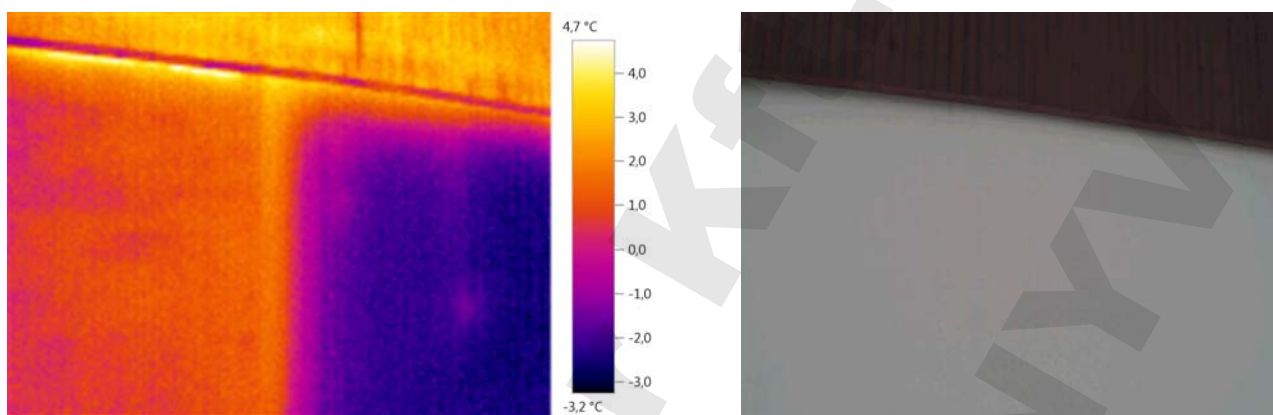
A fűtési rendszer szivárog! A sarokban beázik az épület.

Bemutató jegyzőkönyv

Fájl:
IV_01274.BMT

Dátum:
2010.03.11

Óra:
11:36:24



Képparaméterek:
Emissziós tényező: 0,95
Refl. Hőm. [°C]: 20,0

Megjegyzések:

A baloldali helyiség fűtött, a jobb oldali nem.

Értékelés:

Újépítésű családi ház, átgondolt, átlagosnál jobb kivitelezett megoldásokkal.

A homlokzati hőszigetelés nincs a lábazati hőszigetelés sok helyen hiányos.

A nyílászárók beépítésében kisebb hiányosságokat tapasztaltam.

Párkányok helyén, belső felületeken nem lég tömören illesztett.

Néhány helyiségben a falazat belső hőmérséklete és / vagy magas páratartalma miatt Penészképződés alakulhat ki.

A Fa födém kialakítása nem teljesen párazáró, így a lakásban keletkező pára a födémen keresztül távozik és a szerkezetbe beépített szálas hőszigetelő anyagban és azok határoló felületein kicsapódik. A kicsapódott pára miatt a szálas szigetelő anyag hővezetési képessége nő, szigetelési értékei csökkennek.

A nappali mennyezete kiemelt, de a tetőtérben a „sima” födémmel való találkozásánál, nem kellően hőszigetelt.

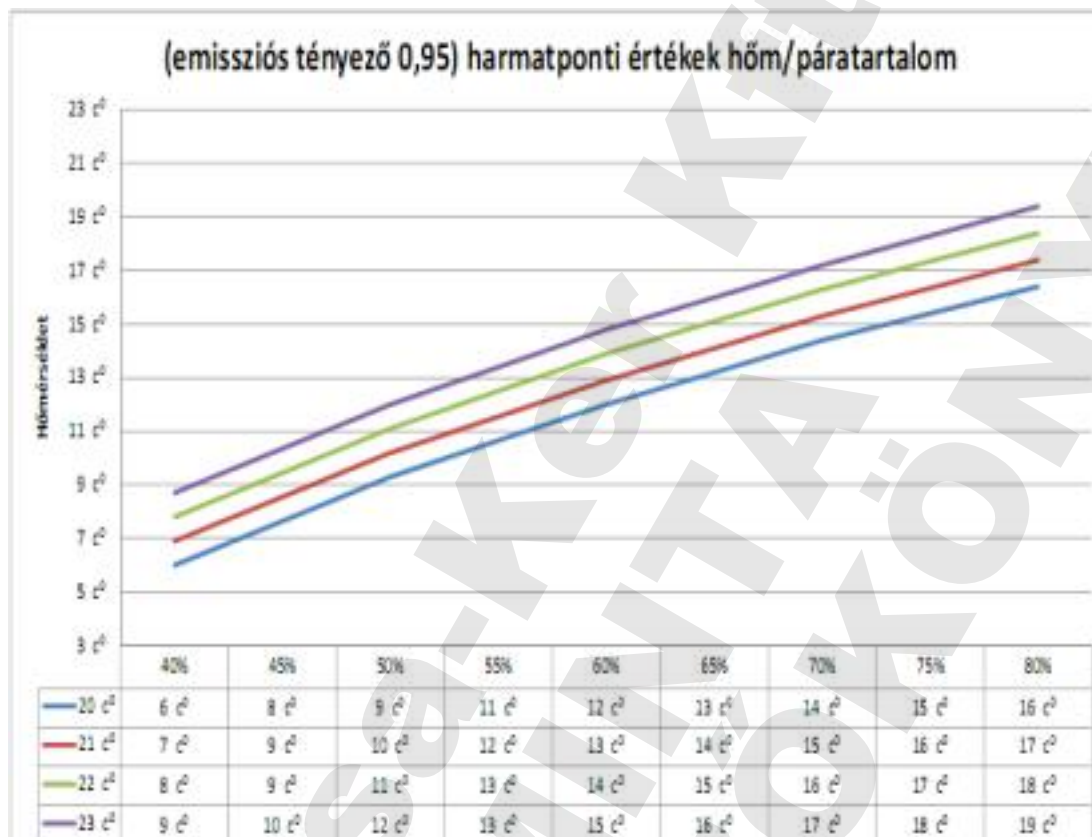
A nappali külső nyílászárója feletti fa szerkezet és falazat találkozása nem jól kivitelezett.

A Konyha egyik sarkában komoly hó híd látszik.

Az alábbi grafikon azt mutatja hogy milyen belső hőm esetén milyen páratartalom mellett csapódik le a pára.

Bemutató jegyzőkönyv

Érsd: 20c os levegő hőm, 70% páratartalom esetén minden 14c vagy ennél hidegebb felületen párakicsapódás jön létre.



2010.12.16 ,

Kovács Balázs